
Évaluation du dispositif IMPACT :

Les ——— résultats

Le dispositif **Itinéraires Médico-sociaux : Programme d'Accompagnement sur un Territoire** (IMPACT) est un dispositif participatif et intersectoriel de soins, d'accès aux droits et de prévention, de décroisement et d'animation territoriale autour de la Santé.

Cette évaluation porte essentiellement sur le site de l'**Espace Ressource Santé**, au sein du quartier politique de la ville (QPV) des Hauts de Chambéry.

Cette évaluation questionne les effets d'IMPACT sur son public cible : permet-il d'améliorer l'accès aux soins des habitants et d'améliorer l'état de santé de la population suivie ?



Les résultats présentés sont les fruits d'un travail **d'auto-évaluation** mené en 2019-2020 par un comité constitué de membres du dispositif IMPACT de Chambéry et de Saint Martin d'Hères, accompagné par l'Instance Régional d'Éducation et de promotion de la Santé Auvergne-Rhône-Alpes et l'Observatoire Régional de la Santé Auvergne-Rhône-Alpes, dans le cadre du dispositif d'appui en prévention et promotion de la santé EMERGENCE.



1. Comprendre et vivre avec sa maladie

✓ Avec une meilleure connaissance de sa pathologie

82 %* connaissent et comprennent mieux leurs problèmes de santé à l'issue de leur suivi.

- ✓ Par leur participation aux programmes d'ETP (13 %*)
- ✓ En ayant reçu des explications sur leurs traitements (57 %*)
- ✓ En ayant reçu des explications sur comment gérer leur problème de santé en cas de complication (42 %*)

"Effectivement, ça ne se guérit pas mais avec plein de petites choses on peut la vivre mieux... La gestion des crises, c'est de mieux en mieux. Elles sont toujours là mais en tout cas elles ne m'empêchent pas d'aller travailler."

Sonia, 45 ans

✓ Avec une adaptation des rythmes et hygiène de vie à sa pathologie

77 %* ont amélioré leur alimentation, et la plupart (90 %*) ont maintenu ces changements.

63 %* ont fait plus d'activité physique, et une grande majorité (77 %*) ont pu maintenir ce niveau d'activité, en particulier lorsqu'ils ont participé à des ateliers d'activité physique adaptée pendant leur suivi (87 %*).

"Je me suis un petit peu astreinte à marcher plus."

Françoise, 70 ans

"C'est un truc tout bête, mais les légumes, à la maison, on savait plus du tout ce que c'était ! [...] Toute la famille a pu en bénéficier...le fait d'avoir repris, pendant cette formation, simplement un rythme, aussi bien là, alimentation, et un rythme de vie, là, j'ai perdu quatorze kilos..."

Patrick, 50 ans

"J'ai eu l'occasion de rencontrer des gens, de jouer à la passe à dix avec des gens à qui j'aurais même pas dit bonjour."

Alain, 60 ans

✓ Avec une adhésion à la prise d'un traitement

75 %* ont amélioré leur rapport aux médicaments et la plupart (87%*) ont maintenu ces changements.

50 %* estiment mieux connaître et mieux comprendre leurs médicaments.

* Pourcentage correspondant au public accompagné ayant répondu au questionnaire (n= 90 répondants).

2. Améliorer l'état de santé global des patients

✓ Du point de vue biomédical : une amélioration significative

✓ **74 %* ont diminué ou stabilisé leur masse grasse viscérale.**

✓ **Les séances diététiques et le suivi des patients fait baisser positivement l'indice de graisse viscérale dans 33 % des cas et le stabilise dans 41 % des cas.**

✓ **Plus cet accompagnement est intensif, plus l'amélioration sur le poids et le taux de triglycérides des patients est importante.**

✓ Les patients diabétiques suivis ont en moyenne eu une diminution de 1,11 point de % de leur taux d'hémoglobine glyquée.

Ce résultat tend à indiquer que les patients suivis dans le dispositif ont amélioré l'équilibre de leur diabète.

✓ Du point de vue du ressenti des patients : une amélioration de l'état de santé, avec un soutien moral important

✓ **L'état de santé s'est amélioré pour 57 %* des enquêté.e.s avec le suivi et s'est détérioré dans 13 %* des cas.**

✓ **82 %* attribuent un effet positif du suivi sur leur moral**, et le rôle joué est d'autant plus important s'ils ont bénéficié d'un rendez-vous avec le psychologue ou la psychiatre pendant le suivi.

✓ **52 %* déclarent se sentir moins seuls à l'issue de l'accompagnement.** 66 %* ont sympathisé avec des personnes pendant le suivi. 25 %* ont revu ces personnes en dehors du dispositif.

✓ **73 %* attribuent un effet positif du suivi sur la gestion de leurs douleurs physiques.**

Les douleurs physiques sont très répandues (46 %* des enquêté.e.s déclarent des douleurs physiques quotidiennes depuis plus de 3 mois au moment de leur entrée dans le dispositif).

✓ Avec une adhésion à la prise d'un traitement

92 %* s'estiment à l'aise avec les professionnels de santé pour leur poser des questions, alors que ce n'était le cas que pour 67 %* d'entre eux avant le suivi.

↘ **Les bénéficiaires se sentent "accueilli" "écouté", avec des "conseils" et du "soutien". Ils estiment être pris.es en considération : "ils (les intervenants du dispositif) nous calculent, ils voient, ils sentent, ils s'adaptent". Ces éléments installent un climat de confiance et de respect mutuel, renforcé par la confidentialité des informations échangées.** ↗

* Pourcentage correspondant au public accompagné ayant répondu au questionnaire (n= 90 répondants).

Méthode, pistes d'amélioration et perspectives

✓ Méthode et sources des données

- ✓ Les rapports d'activités internes entre 2013 et 2019
- ✓ L'analyse des entretiens de 20 patients IMPACT issus de travaux de recherches qualitatives réalisées entre 2014 et 2020 ¹
- ✓ Une analyse biomédicale des patients suivis dans le dispositif à partir des données renseignées dans les dossiers médicaux entre 2016 et 2018.
- ✓ Une enquête par questionnaire à destination des usagers du dispositif réalisée en 2020 et principalement administrée par le médiateurs santé de Chambéry et le coordinateur-chargé de mission Participation. Sur 90 passations de questionnaire, 78 ont été réalisés par téléphone et 12 en face-à-face. Le taux de réponse était de 69 % sur l'ensemble du public cible ayant bénéficié du dispositif.

¹ Des extraits d'entretien des patients, sous forme de verbatims, sont intégrés dans ce rapport d'évaluation en complément des résultats de l'enquête par questionnaire. Ils sont indiqués en italique, entre des guillemets et anonymisés, numérotés de P1 à P20. Les caractéristiques de ces 20 patients sont détaillés dans le tableau en annexe permettant de renseigner notamment le genre, l'état de santé et le niveau socio-économique.

✓ Pistes d'améliorations :

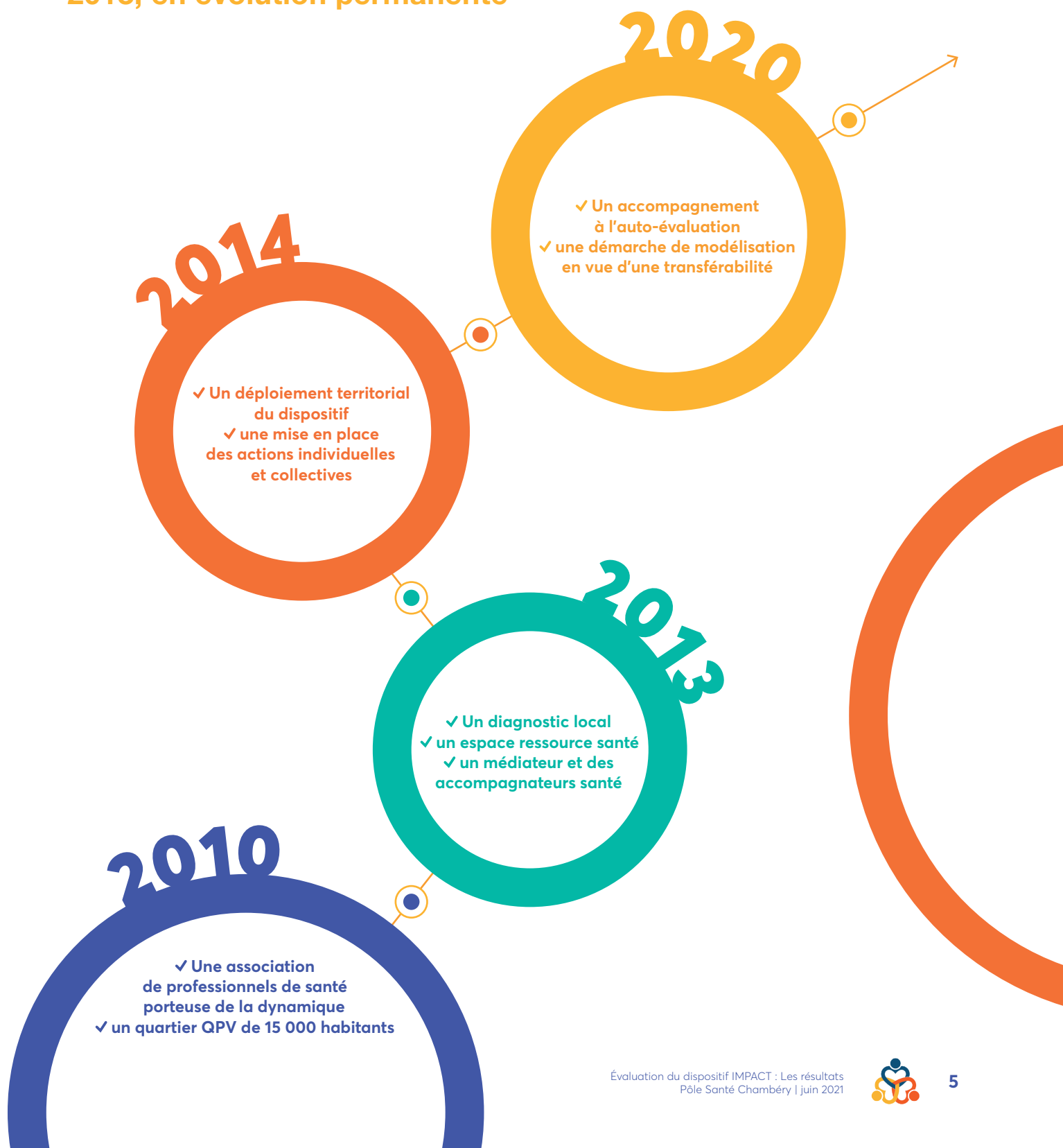
- ✓ **Vers plus de mixité**
Seuls 2 à 3 hommes pour 7 à 8 femmes (selon les parcours) ont été suivis sur la période évaluée, alors que le dispositif s'adresse aux deux sexes. Cette disparité involontaire mérite une analyse plus poussée des causes et de trouver des pistes pour y remédier.
- ✓ **Accompagner la sortie du dispositif**
Seulement 29 % des répondant-es déclarent exercer une activité dans une autre structure (de soin, sociale ou sportive) à l'issue de l'accompagnement. Certains patients suivis expriment spontanément avoir mal vécu l'arrêt de l'accompagnement IMPACT, prévu pour 6 mois. Ce constat mérite de retravailler cette transition, notamment à travers les modalités d'orientation et de relais à construire pour fluidifier la sortie du dispositif IMPACT.

✓ Transférer à d'autres contextes

En conclusion, les résultats de cette évaluation sont globalement très positifs et permettent d'envisager la transférabilité du dispositif à d'autres contextes, permettant de reproduire ces résultats encourageants. Cela suppose une analyse fine des leviers d'intervention qui rendent pertinent ce dispositif et d'adapter les formes qu'ils peuvent prendre à un nouveau quartier. Déjà expérimenté sur plusieurs sites, ce travail d'analyse est engagé pour produire un support d'accompagnement à son implémentation sur d'autres territoire et envisager son entrée dans le droit commun.

IMPACT : —— Qu'est-ce que c'est ?

✓ Un dispositif expérimental depuis 2013, en évolution permanente



IMPACT : Qu'est-ce que c'est ? —

✓ Quatre champs d'action qui s'articulent pour agir au niveau individuel et collectif

	Niveau individuel	Niveau collectif / territorial
1 Coordination des soins	<ul style="list-style-type: none"> ✓ Concertations pluriprofessionnelles incluant les travailleurs sociaux 	<ul style="list-style-type: none"> ✓ Conventionnement Pôle de Santé / organismes sociaux (coopération, échanges d'informations)
2 Suivis renforcés / démarche éducative	<ul style="list-style-type: none"> ✓ Soins de support (psychologie, hygiène de vie, APA, tabacologie...) ✓ Recours aux ressources libérales du quartier ✓ Prises en charges éducatives individuelles 	<ul style="list-style-type: none"> ✓ Prises en charge de groupe : le lien au cœur du soin, favoriser la cohésion sociale (ETP, relaxation, APA, groupes de parole...) ✓ Liens avec les ressources extérieures
3 Accès aux droits et aux soins	<ul style="list-style-type: none"> ✓ Médiation santé : aide aux démarches administratives ✓ Collaboration et circuits facilités avec les administrations (CPAM, CAF...) 	<ul style="list-style-type: none"> ✓ Campagnes d'information, distribution de flyers, relai par le tissu associatif local
4 Appui aux professionnels	<ul style="list-style-type: none"> ✓ Dispositif d'appui pour les professionnels (soignants et / ou travailleurs sociaux) confrontés à une situation complexe 	<ul style="list-style-type: none"> ✓ Animation d'un espace dédié à la santé globale au cœur du quartier ✓ Formations "culture commune" réunissant soignants et travailleurs sociaux, échanges de pratique

IMPACT : Qu'est-ce que c'est ?

✓ Une activité intense (chiffres annuels)

✓ **150** et **250 personnes accompagnées** ; la très grande majorité vivant en dessous du seuil de pauvreté.

✓ Entre **20** et **30 réunions** pluri-professionnelles et intersectorielles.

✓ Des **consultations individuelles** et des **séances collectives variées** (diététique, APA, psychologie, aide à l'accès aux droits en santé, groupe de parole, thérapies psycho-corporelles...).

✓ **292 participations** à des cycles d'Éducation Thérapeutique du Patient (ETP) pour **39 cycles d'ETP** organisés entre 2013 et 2019.

✓ **3 sites de déploiement** : les Hauts de Chambéry, le Biollay-Bellevue et Saint-Martin d'Hères.



✓ Des conditions pensées pour un accès facilité au dispositif :



La gratuité



L'atmosphère
bienveillante



L'accompagnement
et les liens avec les
médiateurs santé.



L'absence de
démarches
administratives



L'approche
par les pairs

Évaluation du dispositif IMPACT :

— Les résultats

Plus d'éléments dans le rapport complet d'Évaluation,
disponible sur demande.

**Coordinateurs du rapport
et rédacteurs :**

Julie CACHARD
Jean-Louis CORREIA
Pablo VIEIRA

Accompagnement :

Chloé HAMANT, IREPS Auvergne-Rhône-Alpes
Carole MARTIN DE CHAMPS, ORS Auvergne-Rhône-Alpes

Parution : juin 2021

Contact : Julie CACHARD
julie.cachard@polesantechambery.fr

Graphisme :

Clémence de Chambrun | www.unebiche.com



Avec le soutien de :



AGENCE
NATIONALE
DE LA COHÉSION
DES TERRITOIRES

