



Pôle Santé Chambéry



**RAPPORT  
D'ACTIVITÉ  
2021**



## Sommaire

### **I. Introduction – Le Pôle Santé Chambéry**

#### **II. L'association Pôle Santé Chambéry**

Les adhérent-es, les ressources humaines, le nouveau Conseil d'Administration élu, le nouveau site internet

#### **III. La démarche de santé publique sur les quartiers (QPV)**

L'Atelier Santé Ville, les Espaces Ressources Santé, la médiation santé, l'activité physique adaptée, les actions de prévention santé (santé bucco-dentaire et Jeuness'team).

#### **IV. Le dispositif d'accompagnement IMPACT**

L'activité 2021, les résultats de l'évaluation

#### **V. L'équipe de soin de proximité – La maison de santé multi-sites Chambéry Nord**

L'équipe, l'activité et les projets

#### **Quelques perspectives pour 2022**



## I. Introduction - Le Pôle Santé Chambéry en 2021, c'est :

- 1** association loi 1901 (Pôle santé Chambéry)
- 2** espaces de santé publique (Espaces ressource santé)
- 4** dispositifs de prévention
- 1** maison de santé multi-sites (SISA Chambéry Nord)
- 8** protocoles de soins pluri-professionnels
- 3** programmes d'éducation thérapeutique du patient
- 46** professionnels de santé
- 10** salariés

## II. L'association Pôle Santé Chambéry

### Les objectifs de l'Association

- ✓ Informer, sensibiliser, développer une démarche participative
- ✓ Fédérer les professionnels de la santé, du social et les habitants
- ✓ Réduire les inégalités sociales et territoriales de santé
- ✓ Permettre un appui pour le portage de projets de santé publique

### A) Les adhérent-es en 2021

#### **43 Adhésions**

- ✓ **26** professionnel-les de santé de **8** professions (médecins, pharmaciens, infirmiers, psychologues, diététiciens, éducateur APA, kiné, sage-femme)
- ✓ **14** représentants de patient-es et habitant-es
- ✓ **3** structures partenaires / personnes morales



## B) Les ressources humaines

L'équipe administrative du Pôle de Santé, mutualisée entre Association et SISA, est composée :

- D'une direction
- De trois postes de coordination
- De deux postes de médiation santé

## C) Le nouveau Conseil d'administration élu

Conseil d'administration élu	
<b>Collège 1</b> <i>Professionnels membres de la SISA</i>	<b>BONNIN Pierre</b> (Trésorier) <b>CORREIA Jean-Louis</b> (Président) <b>FERRIEUX-FRISON Sylviane</b> <b>SANCHEZ Juliana</b> <b>URSULET Sara</b> (Trésorière adjointe)
<b>Collège 2</b> <i>Professionnels non-membres de la SISA</i>	<b>BONNEAUD Guillaume</b> (Secrétaire) <b>SIGAUD Anne-Françoise</b>
<b>Collège 3</b> <i>Habitants et usagers</i>	<b>BETTINI Patrick</b> <b>BOUVET Elisabeth</b> <b>ZAGAGNONI Eric</b> (Vice-Président)
<b>Collège 4</b> <i>Partenaires / structures</i>	<b>UDAF 73</b> , représentée par Jean-Michel LASSAUNIERE

✓ **7 réunions** des administrateurs en 2021 (AG, bureau et conseil d'administration)

## D) **NOUVEAU** – Refonte du site internet

[www.polesantechambery.fr](http://www.polesantechambery.fr)

### Les espaces de soins et de santé publique



Maison de santé multi-sites et exercice coordonné



Un réseau local de professionnels de santé



L'Espace Ressource Santé des Hauts



L'Espace Ressource Santé du Biollay

### Les Dispositifs du Pôle santé



Actions de soins



Actions de santé publique



Actions de prévention

### Les séances thérapeutiques



Activité Physique Adaptée



Education Thérapeutique



Thérapies Psycho-corporelles

### Et aussi

Les Actualités

Les ressources documentaires

Le formulaire de contact



### III. La démarche de santé publique sur les quartiers (QPV)

#### A) La coordination de l'Atelier Santé Ville (ASV)

##### Qu'est-ce que l'Atelier Santé Ville ?

- ✓ Coordination locale des actions de prévention afin de contribuer à la réduction des inégalités sociales et territoriales de santé.
- ✓ Mise en lien des intervenants du champ de la santé et du social, des partenaires associatifs et des représentants d'habitants
- ✓ Démarche de promotion de la Santé dans les quartiers prioritaires.

« L'ASV est porté par l'association locales des professionnels de santé des QPV en lien étroit avec le service santé de la ville de Chambéry »

**Comité d'animation** : 16 avril 2021 / **Comité de pilotage** : 27 mai 2021

#### Les principales actions de l'Atelier Santé Ville en 2021

##### Santé des 0-6 ans

**4 réunions de co-construction** sur cette thématique en 2021 (janvier, mars, avril, octobre).

**Principaux partenaires** : Protection Maternelle et Infantile (PMI) ; Service petite enfance de la Ville de Chambéry ; Maison de l'enfance du Biollay ; Infirmières scolaires de Côte Rousse ; Ecole maternelle des Combes ; Ecole primaire M. Rebérioux ; Réseau RéPPOP ; Centre Social des Combes ; Professionnels de Santé ; BSP

Priorisation de deux thèmes pour 2022 : les **écrans** et **l'ouverture de créneaux d'activité physique**.

En effet, les diagnostics principaux qui font état d'un retard de motricité des enfants de cette tranche d'âge, renforcé depuis les confinements de 2020 et les mesures sanitaires ultérieures.

##### Addictions

- **Formation** aux « **Déterminants de santé** » avec l'IREPS, **auprès du comité technique de Project 73** : acteurs opérationnels intervenant sur les enjeux de consommations à risque chez les jeunes (Sauvegarde, Addictions France, Pélican, Régie +, Mission Locale Jeunes, Habitantes / mères de familles).
- **Soirée Culture Commune Tabac** : visant la formation des professionnels de santé, des partenaires, des habitants sur les mécanismes de la dépendance (16 novembre 2021)

## Diagnostics Locaux de Santé

A la demande du comité de pilotage de l'ASV, le Pôle Santé Chambéry est opérateur de l'actualisation de diagnostics locaux de santé sur les **3 quartiers vécus** en QPV de Chambéry (2020-2022).

### 3 modes de recueil

- ✓ Les chiffres issus des bases de données, notamment l'Assurance Maladie et l'Observatoire Régional de la Santé (ORS)
- ✓ Les questionnaires adressés aux habitants
- ✓ Les entretiens avec les partenaires du réseau ASV et la capitalisation de l'expérience

Chaque livrable contiendra un annuaire non exhaustif des acteurs

### L'enquête habitant : une mobilisation importante sur les 3 quartiers

**1600** questionnaires imprimés

Près de **400** questionnaires renseignés !

**20** associations partenaires mobilisées

### Des méthodes variées de diffusion

Par les associations partenaires et certains cabinets médicaux, via le site web et les réseaux sociaux de la mairie, par l'allers-vers dans la rue, les boîtes aux lettres, le mailing, des affiches avec QR code...



Quartier du Biollay



Quartier des Hauts-de-Chambéry



Quartier de Bellevue

### FOCUS – DLS : qu'est-ce qui est exploré ?

Il s'agit d'une **approche globale de la santé** en termes de **déterminants de santé** : la santé ne concerne pas que les soins et les maladies, mais l'ensemble des facteurs ayant un rôle dans le sentiment de bien-être. Il s'agit de facteurs individuels mais aussi sociaux et environnementaux : on parle de **santé-environnement**.

A travers les divers modes de recueil, nous avons notamment exploré les dimensions suivantes

- ✓ L'accès aux droits en santé
- ✓ L'accès aux soins
- ✓ L'accès à la prévention
- ✓ L'état de santé vécu, les douleurs, et le moral (santé mentale)
- ✓ Le lien social & l'isolement
- ✓ Les offres collectives & et les services de proximité sur le quartier
- ✓ Les pollutions et nuisances
- ✓ La qualité de l'environnement et de l'habitant / le logement
- ✓ Le sentiment de sûreté / sécurité

## B) Espaces Ressources Santé et médiation santé

### ✓ Présentation des Espaces Ressources Santé



Espace Ressources Santé des Hauts de Chambéry, depuis 2013

✓ Lieux « ressources » pour les professionnels

✓ Lieux de services pour les habitants

✓ Lieux de soins et de liens sociaux pour les patients



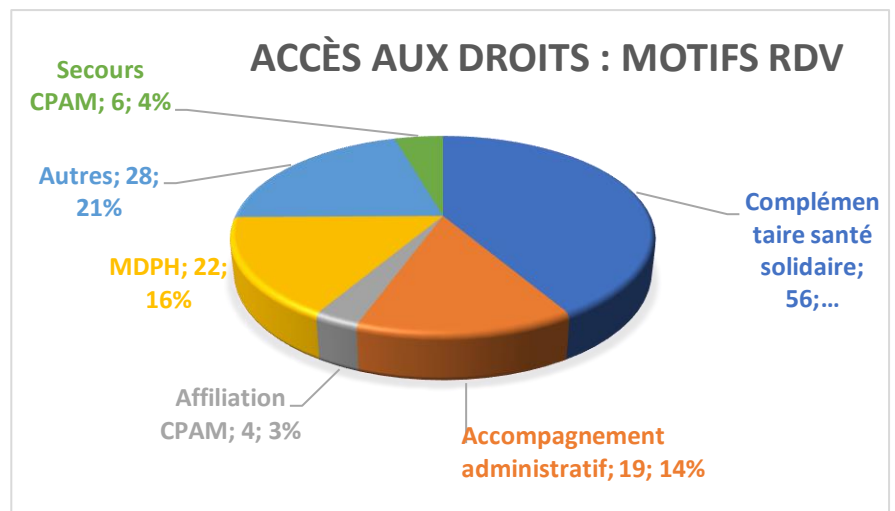
Locaux du Centre Social et d'Animation du Biollay (CSAB) qui accueillent 3 demies-journées hebdomadaires de permanences des médiateurs santé depuis 2016

### ✓ La médiation santé, les chiffres 2021

**98** patients accompagnés à l'accès aux droits  
Pour **135** rendez-vous

**9** concertations intersectorielles (santé/social) organisées

**38 %** des rendez-vous sur Biollay/Bellevue



### ✓ Interventions collectives

→ Donner des repères sur l'accès aux droits, aux soins, les ressources existantes

**Association « Bien Lire et Ecrire » (Blé)** : deux ateliers (mars et octobre) auprès de 15 migrants primo-arrivants en apprentissage de français (par la médiatrice et deux IDE libérales)

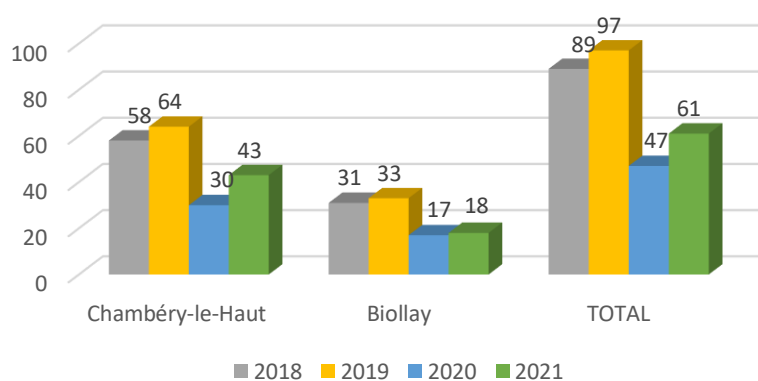
**Régie Plus** : intervention (septembre) auprès de 6 travailleurs en insertion



## C) L'Activité Physique Adaptée (APA)

Dans le cadre du partenariat avec le dispositif départemental Bouger Sur Prescription (BSP).

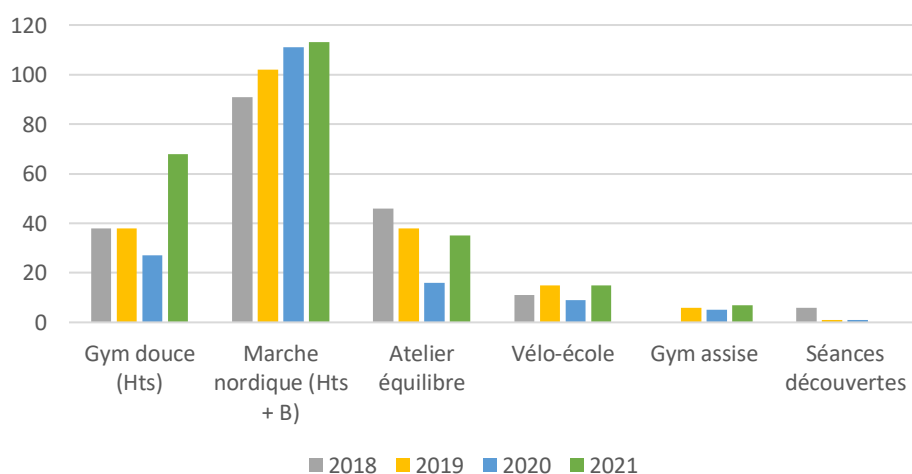
### Nouveaux entrants dans le dispositif



Une reprise progressive du fait d'un maintien des activités pendant les périodes de restriction au 1<sup>er</sup> semestre puis de l'allègement global des mesures sanitaires.

La **part d'hommes** intégrés dans le dispositif est en augmentation comparé aux années précédentes. **Ils représentent 38 % des bénéficiaires en 2021.**

### Ateliers passerelles (Hauts + Biollay)



## D) « Gencives en bonne santé, porte-monnaie préservé ! »

7 séances sur le site *Belledonne Santé*

Animées par un **chirurgien-dentiste** et un **psy de prévention**

### Contenu

**Informations** sur les maladies parodontales

**Démonstration** d'une méthode de brossage

**Entraînement** sur une mâchoire en plâtre

20 bénéficiaires en 2021

1 kit distribué gratuitement à chaque participant

Brosses à dents, brossettes interdentaires, révélateurs de plaque dentaire, dépliant



## E) « Jeunes'team »

LE PÔLE SANTÉ CHAMBÉRY VOUS PROPOSE :

# JEUNESS'TEAM

UN GROUPE POUR JEUNES  
SUR LE BIOLLAY ET LES HAUTS DE CHAMBÉRY

ANIMÉ PAR DES  
PROFESSIONNELS  
DE LA SANTÉ

PAROLE OUVERTE  
SANS JUGEMENT

AVANCEZ ENSEMBLE AU FIL DE 9 SÉANCES  
AVEC LA QUESTION DE L'ESTIME DE SOI

AVEC D'AUTRES  
JEUNES

ET  
GAGNER EN  
CONFIANCE

PARLER  
LIBREMENT

CONTACT :  
57 PL. DU FORUM | 73 000 CHAMBERY  
04.79.71.69.19

AVEC LE SOUTIEN DE :  
MILICIA  
L'Assurance Maladie

NE PAS LÉTER SUR LA VIE BIOLLAY

1 cycle en 2021 (Biollay)

10 séances au Foyer des Jeunes Travailleurs (FJT)

7 jeunes accompagnés (18-25 ans)

### Objectifs

Améliorer l'estime de soi

Développer les compétences psychosociales

Prévenir les consommations à risque

### Thèmes abordés

Les émotions et leurs intérêts

Consommations de substances et addictions

Le rapport aux autres, la pression sociale

### Outils

Photolangage

Echanges

Jeux de rôles

Défi sportif

Mini-testing cognitif

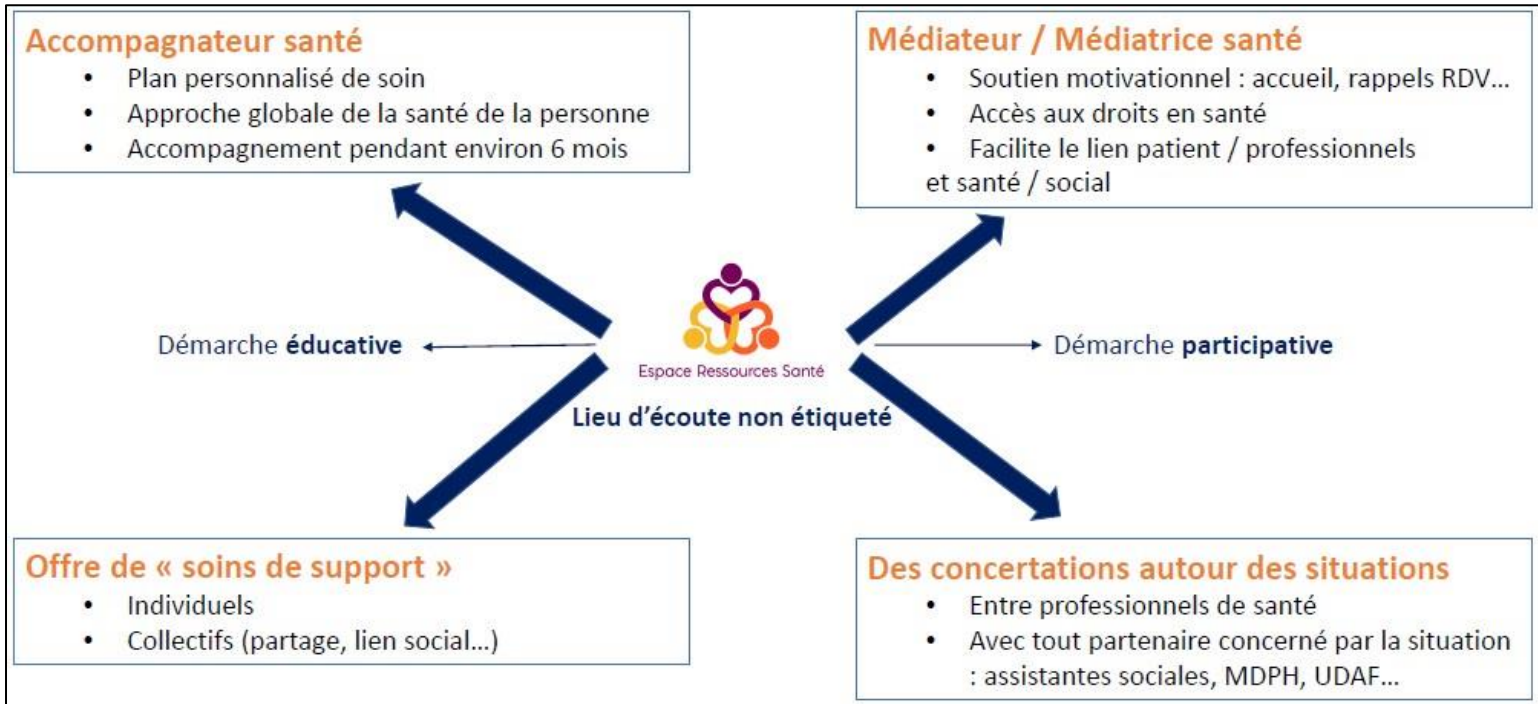
**Fin 2021**

Lancement d'une nouvelle action de prévention *Tout en œuvre pour augmenter le recours au dépistage organisé du cancer colorectal*





## IV. Le dispositif d'accompagnement IMPACT



## Quels sont les soins de support ?



### Individuels

#### Soins non conventionnés

- Diététique
- Psychologie / Neuropsychologie
- Tabacologie
- Parcours personnes âgées
- Aide administrative



### Collectifs

#### Soins non conventionnels

Yoga sur chaise, groupe de paroles, gestion du stress, jeunesse'team, atelier cuisine

#### Intégrés dans le dispositif



- Education Thérapeutique du Patient (ETP)
- Activité Physique Adaptée (partenariat Bouger Sur Prescription)



## A) L'activité IMPACT en 2021

Progressivement, le dispositif a retrouvé un niveau d'activité semblable à la période pré-covid !

### 182 nouveaux adressages et 509 consultations sans avance de frais

- 115 rendez-vous « ICA » / accompagnement santé
  - 164 rendez-vous diététiques
  - 204 rendez-vous psychologiques – **NOUVEAU** poste salarié (0,5 ETP)
  - 4 bilans neuropsychologiques
  - 14 séances individuelles de réflexologie – **NOUVEAU**
  - Également 36 consultations d'aide à l'amorçage d'un sevrage (opération *Mois Sans Tabac*)
- ✓ 1 séminaire IMPACT le 4 juin 2021
- ✓ 1 réunion d'équipe de rentrée le 22 septembre 2021
- ✓ **La nouvelle fonction d'Intervenante Clinique d'Appui (ICA) « Coordination parcours séniors »**

« Les saisines recensées en ce début d'activité concernent des personnes confrontées, soit elle-même, soit leurs parents, leur conjoint (les aidants), à des problématiques liées à la perte d'autonomie et aux difficultés associées. Cette dépendance est soit physique, soit d'ordre cognitif.

Le travail de l'ICA est d'effectuer une synthèse relatant les conditions de vie de la personne : son environnement, ses relations familiales, ses ressources financières ainsi que les aides qui ont été ou non mobilisées pour pallier les difficultés. Elle réalisera une évaluation des besoins non couverts, mentionnera le projet de vie souhaité par la personne pour elle-même et/ou son proche (maintien à domicile, structure) ainsi que les possibilités existantes pour répondre à la demande.

Une rencontre est proposée en y associant une médiatrice santé afin de faire des propositions adaptées et acceptées par la personne. Les actions mises en œuvre sont soit d'ordre administratif (réalisation d'un dossier APA ou d'une mise à jour du plan d'aide, d'un dossier caisse de retraite ou d'un déclenchement d'une aide Mutuelle), soit relatives à une orientation (EHPAD, service d'aide à domicile, hébergement temporaire, accueil de jour, CLIC, services sociaux, autres), soit des propositions de matériel médical adapté. L'important étant de contribuer au processus d'acceptation d'une aide supplémentaire à celle existante par une écoute attentive et une démarche de petits pas notamment face à des postures de déni ou de refus d'aide.

Par ailleurs, la participation est plus active sur la filière « le maintien à domicile des personnes âgées dépendantes sur le bassin chambérien - la nécessaire coordination des acteurs villes hôpital » et la filière AVC73, ainsi que le développement de partenariats de proximité (Corolle, EHPAD les Clématis). Par ailleurs des rencontres de partenaires plus institutionnelles ont été organisées permettant une meilleure connaissance des services et de leur fonctionnement (le pôle social du Département, service PA/PH dont le CLIC) qui a permis une présentation du pôle de santé et de ses missions sur leur revue mensuelle « la lettre du CLIC » de septembre 2021.

**Nathalie GAMAIN**, Coordinatrice santé et ICA « Coordination parcours séniors »

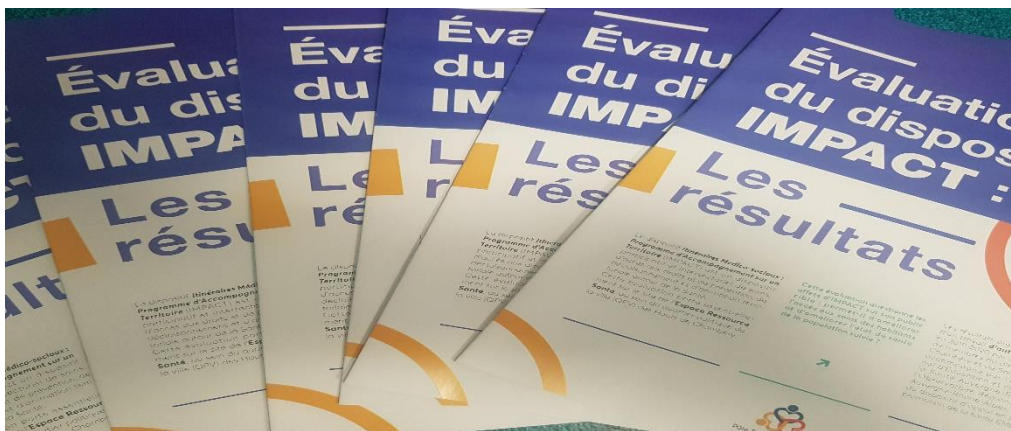
## B) L'évaluation du dispositif

Évaluer l'efficacité d'un dispositif de soins primaires intersectoriel et participatif est un défi que le Pôle Santé Chambéry, porteur et ingénieur du dispositif IMPACT tente de relever depuis plusieurs années.

Nous avons enfin touché au but, grâce à la coopération fructueuse depuis 2019 avec EMERGENCE, un dispositif qui rassemble les compétences de l'IREPS et de l'ORS pour appuyer les porteurs de projet dans la méthodologie de l'évaluation.



*Le public bénéficiaire voit-il sa santé améliorer ?*



**74 %** des personnes en surpoids accompagnées ont **diminué ou stabilisé leur masse grasse viscérale** (baisse pour **45 %** d'entre eux)

**82 %** des personnes interrogées attribuent **un effet positif du suivi sur leur moral**

**92 %** des personnes interrogées s'estiment à **l'aise avec les professionnels de santé pour leur poser des questions** (contre **67 %** avant le suivi)

**NOUVEAU** à partir de **septembre 2021** – Création d'un nouveau formulaire dans le système d'information pour améliorer la traçabilité du dispositif.





## V. L'équipe de soin de proximité

La Maison de santé multi-sites SISA Chambéry Nord

### A) Composition et fonctionnement

Au 31 décembre 2021, l'équipe de la Maison de santé multi-sites Chambéry Nord (associés, vacataires) était composée de **36 professionnels de santé**, **1** gérante, **1** directrice, **1** coordinateur.

- **4** médecins généralistes, **1** médecin urgentiste, **1** médecin biologiste
- **12** infirmier-es
- **4** pharmaciennes d'officine
- **1** chirurgien-dentiste
- **2** kinésithérapeutes
- **2** diététiciennes
- **3** sages-femmes
- **1** audioprothésiste
- **1** ergothérapeute
- **1** éducateur APA
- **3** psychologues

**1 interne de médecine générale accueilli-e en permanence**, un jour par semaine (changement tous les 6 mois)

L'équipe utilise un **système d'information partagé (logiciel WEDA)** : **30 professionnels de santé et salariés** ont un compte ouvert.

- ✓ **66 dossiers** ont été étudiés lors de **49 réunions** de concertation pluriprofessionnelle.  
2 RCP thématiques en équipe : « santé mentale » et « violences intrafamiliales »
- ✓ **8 protocoles pluriprofessionnels**
  - Situations complexes (IMPACT)
  - Automesure de la tension artérielle
  - Vaccination antigrippale : **155 patients vaccinés** et renseignés dans le SI
  - Dépistage et prise en charge du surpoids chez l'enfant
  - AVK
  - Diabète et activité physique adaptée
  - Plaies chroniques
  - Protocole Kiné / Médecin
- ✓ **NOUVEAU – La MSP a officiellement intégré le protocole de délégation de tâches Cystite**
  - **2** médecins généralistes délégués
  - **7** professionnels délégués (3 pharmaciens et 4 infirmières)Au préalable, les délégués ont formé les délégués lors de deux sessions internes au premier semestre.

## C) L'activité et les projets

### ✓ La vaccination anticovid

#### *Groupe de travail territorial « Vaccination & Publics fragiles »*

**Au niveau territorial**, le Pôle de Santé a animé un espace de concertation « **Vaccination & publics fragiles** » pour réfléchir aux problématiques d'accès à la vaccination (refus et renoncements), en décloisonnant le médical, le médico-social et différents acteurs territoriaux.

De février à avril 2021, **5 réunions par visioconférence** ont permis d'échanger sur la réglementation et les bonnes pratiques, d'élaborer des propositions pour améliorer l'accès à la vaccination anticovid dans une perspective de réduction des inégalités sociales de santé.

Par ailleurs, cela a permis de tester le partage d'informations via des plateformes collaboratives numériques (outils *Sara*).

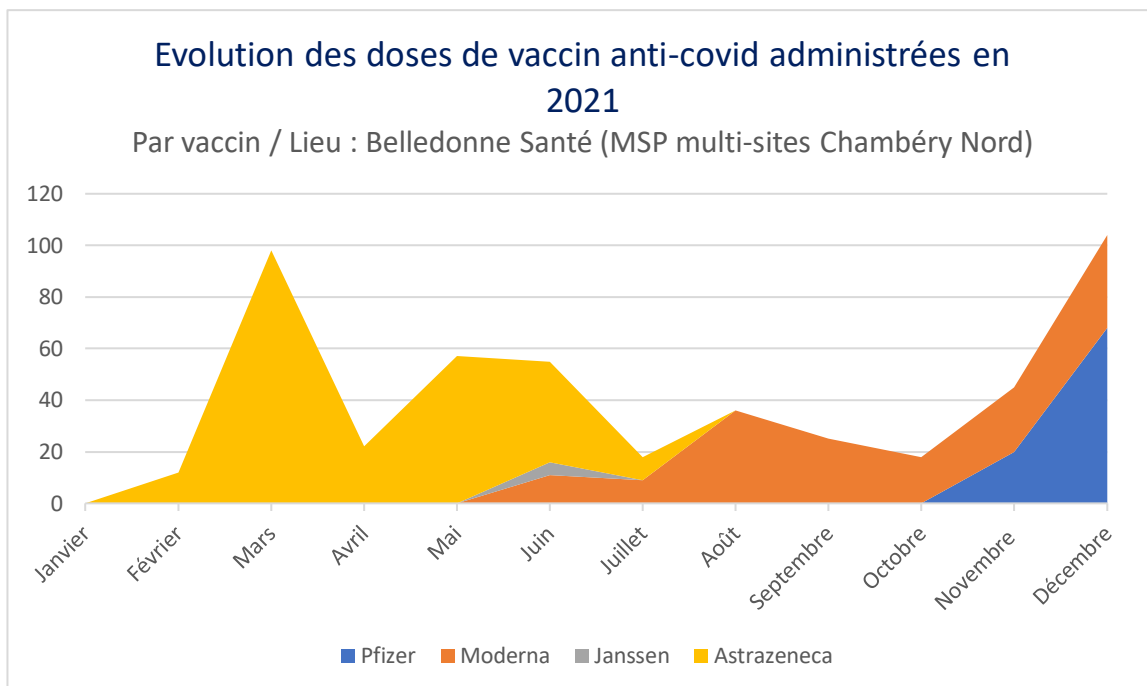
Les participants étaient des professionnels de santé libéraux (médecins, pharmaciens, infirmières), des Maisons de Santé Pluriprofessionnelles (MSP), des médiatrices santé, des associations d'usagers et des familles (France AVC, UDAF 73), des collectivités locales (Ville de Chambéry), des associations de la grande précarité / de l'hébergement d'urgence (SASSON), des centres sociaux et associations de proximité (CSAB), des partenaires pouvant proposer un soutien logistique (Cristal Habitat, GCS Sara).

#### *Organisation de la campagne de vaccination au sein de la MSP multi-sites*

**En 2021, la vaccination anti-covid de proximité s'est organisée grâce à la mobilisation des différents acteurs de santé, notamment les pharmacies.**

**En complément, une organisation pluriprofessionnelle s'est mise en place sur le site Belledonne Santé.**

- **490** doses administrées
- **274** personnes ayant reçu au moins une dose dans les locaux de la MSP, dont près de **80 %** font partie de la patientèle médecin traitant
- La situation relative à la vaccination anticovid est renseignée dans le dossier patient pour **41 %** de la patientèle médecin traitant (adulte) de la MSP ayant consulté en 2021



**Une organisation facilitant la vaccination dans la proximité pour la patientèle, dans un objectif de réduction des inégalités sociales de santé, et mobilisant :**

- **Les médecins généralistes titulaires et remplaçants**, pour les injections, le renseignement sur SI-VAC, le renseignement du système d'information
- **Les infirmières**, pour les injections et la préparation des doses
- **Les pharmacies**, pour les commandes / la mise à disposition des flacons (et injections en officine, *non prises en compte dans les chiffres ci-dessus*)
- **Les secrétaires et l'assistante médicale** pour l'organisation des plages de rendez-vous, les appels / rappels aux patients
- **Le coordinateur**, pour l'appui à l'organisation pluriprofessionnelle, l'évaluation, la création de formulaires dans le SI et la formalisation des procédures de traçabilité



## ✓ L'Education Thérapeutique du Patient

### Les professionnels de santé de la MSP formés à l'ETP

- Salvatore AMORELLA (Educateur Activité Physique Adaptée)
- Julie CACHARD (Diététicienne)
- Dr Jean-Louis CORREIA (Médecin Généraliste)
- Sylviane FERRIEUX-FRISON (Diététicienne)
- Marlies RABER (Infirmière nouvellement formée en 2021)
- Juliana SANCHEZ (Infirmière)

### L'activité ETP en 2021

ETP Diabète de type 2	
Intervenants	Dr Jean-Louis CORREIA, Salvatore AMORELLA, Sylviane FERRIEUX
Nombre de cycles	3
Nombre de DE	25
Nombre de participants à une partie du programme	7
Nombre de participants à la totalité du programme	16

ETP Douleurs chroniques	
Intervenants	Dr Jean-Louis CORREIA, Salvatore AMORELLA, Julie CACHARD
Nombre de cycles	2
Nombre de DE	12
Nombre de participants à une partie du programme	1
Nombre de participants à la totalité du programme	10

ET3P polypathologie (partenariat MSA)	
Intervenants	Dr Jean-Louis CORREIA, Juliana SANCHEZ
Nombre de cycles	1
Nombre de DE	6
Nombre de participants à une partie du programme	0
Nombre de participants à la totalité du programme	6

Au total, **43 patients** ont bénéficié d'au moins un diagnostic éducatif.

**40 patients** ont participé à au moins 1 séance collective.

**32 patients** ont réalisé un cycle complet (comprenant la séance d'évaluation et amélioration du programme)



### ✓ **Une nouvelle organisation le samedi matin**

Les 6 médecins titulaires et remplaçants des sites « Belledonne » et « Combes » étaient organisés en 2021 pour assurer une permanence médicale le samedi matin.

L'accueil physique et téléphonique est assuré systématiquement par une secrétaire ou une assistante médicale.

Les demandes des patients sont ainsi filtrées et priorisées, permettant d'apporter une réponse pertinente aux besoins d'accès aux soins de la patientèle de la MSP multi-sites.

Les deux sites orientent la patientèle vers le site de permanence le samedi concerné.

### ✓ **L'accueil d'internes de médecine générale**

Tous les 6 mois, un-e nouvel-le interne de médecine générale en fin de cursus est accueilli au sein des locaux de Belledonne Santé, présent-e un jour par semaine.

Le Pôle Santé Chambéry est lauréat d'une deuxième expérimentation **Article 51**.  
**2022 et 2023 s'annoncent être des années d'innovation**, fruits du travail et des compétences de l'équipe et des représentants d'utilisateurs : **bravo à eux !**



# Le Projet Structures d'Exercice Coordonné Participatives - Plus de temps humain!

Expérimentation de 2 ans

## Les nouveaux métiers

### Accueillant·es, Médiateur·ices et Coordinateur·ices

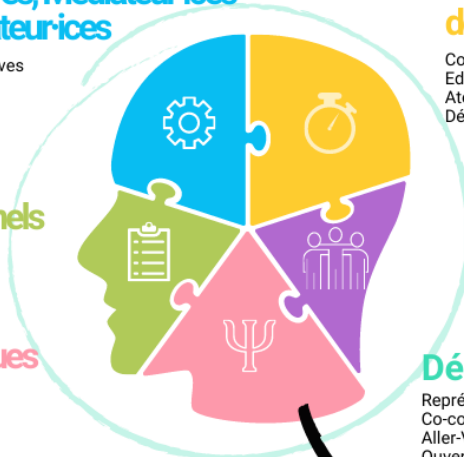
Activités participatives  
Accueil spécifique

### Interprètes professionnels

### Psychologues

## Participation des Usagers

Acteurs de leur santé  
Veilleurs de la santé du quartier



## Les nouvelles pratiques

### Pratiques participatives rémunérées des Professionnels de Santé

Consultations longues  
Education Thérapeutique du Patient  
Ateliers de prévention  
Démarche de promotion de la santé (selon L'OMS)

### Accompagnement médico-psycho-social coordonné

Lisibilité des parcours de soins  
Groupes de travail  
Reconnaissance du travail pluriprofessionnel  
Concertation

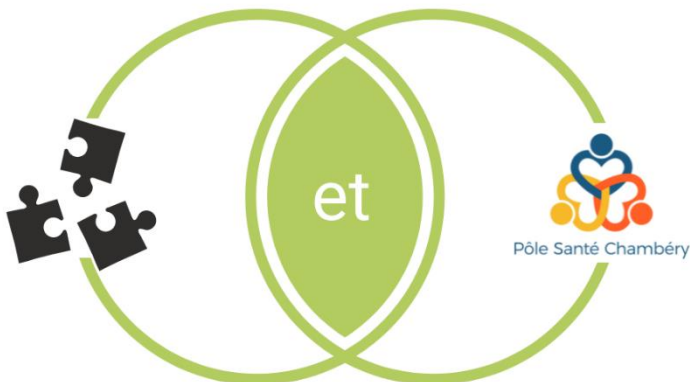
### Démarche participative

Représentants des usagers  
Co-construction des projets  
Aller-Vers  
Ouverture sur le quartier

Vos Idées !



## BÉNÉFICIAIRES DU DISPOSITIF SEC-PA



### SITUATION COMPLEXE

Personne habitant en QPV ou proche et éprouvant des freins à la prise en charge de sa santé du fait de sa situation sociale

### VU PAR UN PROFESSIONNEL DE SANTE DU POLE

Patient ayant été vu en consultation au moins 1 fois durant l'année par un professionnel de santé ayant adhéré au Pôle de Santé Chambéry



## Modèle économique de la Santé Participative en France

### Avant 2021

Recherche de financement par chaque structure en répondant à des appels à projets auprès de partenaires privés ou publics

### 2022- 2023

Expérimentation d'un financement forfaitaire par la CNAM de 26 structures de santé participatives sur 2 ans  
Financement exclusif de temps humain

### Objectif

Pérenniser le financement des SEC PA existantes et permettre le développement de nouvelles



Rédacteurs du rapport : Pablo VIEIRA, Julie CACHARD

Juin 2022